



1. INTRODUCTION



CONTEXTE

Le tabac est un facteur de risque majeur en santé bucco-dentaire.



PROBLEMATIQUE

Les fumeurs présentent des connaissances et des perceptions des risques insuffisantes.



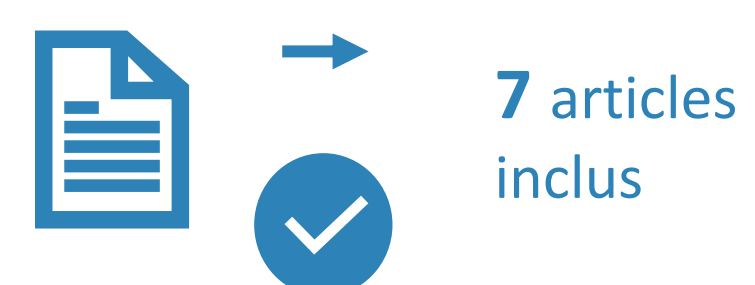
OBJECTIF

Explorer connaissances, perceptions et compréhension des fumeurs adultes.

2. METHODOLOGIE

REVUE DE LITTÉRATURE

- PubMed, Ebscohost, Scopus
- 2016 - 2026
- 273 articles identifiés



7 articles inclus

ENTREVUES

- N = 8 professionnels
- Dentistes
- Hygiénistes
- Promotion en santé
- Tabacologues
- Analyse thématique

3. RESULTATS PRINCIPAUX

1

CONNAISSANCES LIMITEES ET PARTIELLES



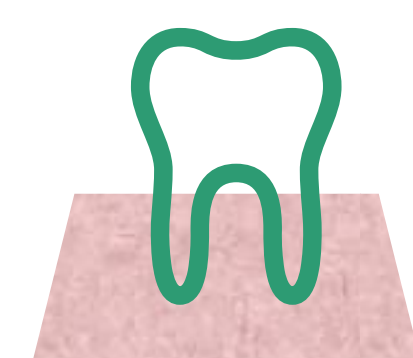
Effets connus :

- Colorations dentaires
- Mauvaise haleine



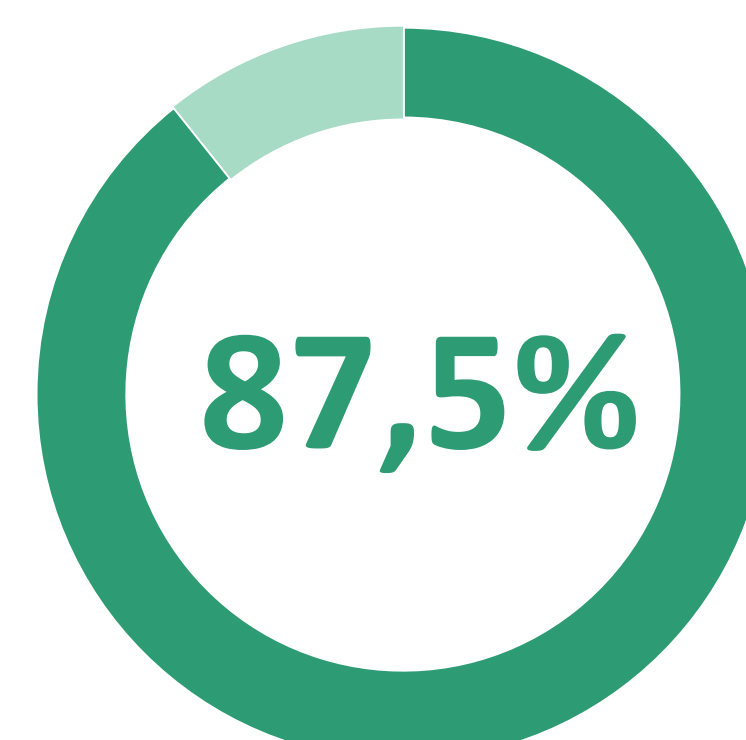
Effets méconnus :

- Maladies parodontales
- Cancers oraux
- Perte osseuse



2

SOUS-ESTIMATION DES RISQUES



Des professionnels estiment que les fumeurs adultes minimisent les risques pour la santé bucco-dentaire.

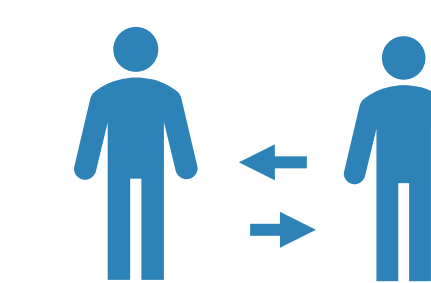


Mécanismes identifiés :

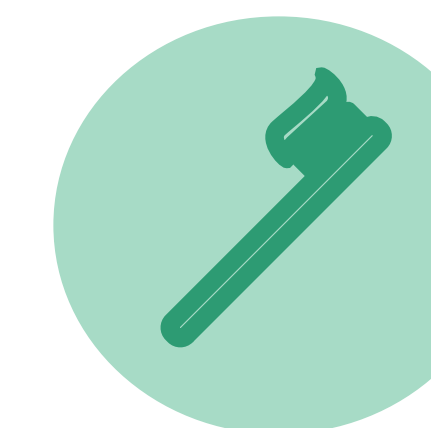
- Dénier
- Banalisation
- Perceptions limitées des risques invisibles

3

DECALAGE ENTRE CONNAISSANCES ET COMPORTEMENTS



Consultations irrégulières et soins souvent tardifs



Hygiène bucco-dentaire insuffisante



Motivation au changement variable et souvent faible

VERBATIMS ISSUS DES ENTREVUES

« Les patients associent surtout le tabac à l'esthétique, moins aux maladies graves. »

(Professionnel de santé)

« Beaucoup pensent que le tabac abîme les dents mais ne mesurent pas l'impact sur les gencives et l'os. »

(Professionnel de santé)

« Ils savent que ce n'est pas bien, mais le tabac reste une priorité dans leur quotidien. »

(Professionnel de santé)

6. PERSPECTIVES



Outils pédagogiques Adaptés aux fumeurs adultes



Formation des professionnels à l'entretien motivationnel



Travail en réseau et approche interdisciplinaire



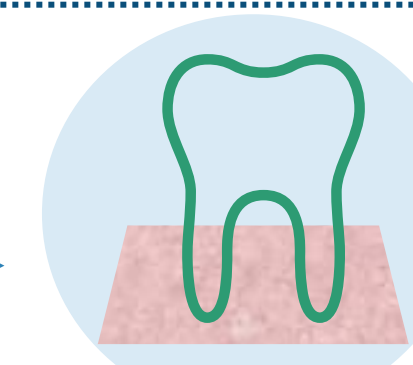
Etudes quantitatives auprès des fumeurs adultes eux-mêmes

DU TABAC AU COMPORTEMENT : UN CERCLE A ROMPRE

Un enchaînement négatif qui entretient les risques



TABAC
Exposition



RISQUES
Pathologies bucco-dentaires



PERCEPTIONS
Connaissances limitées et biaisées



COMPORTEMENTS
Soins tardifs, hygiène insuffisante, faible motivation



MAINTIEN TABAC
Persistance des comportements à risque



INFORMER



MOTIVER



ACCOMPAGNER

ROLE DES PROFESSIONNELS : ROMPRE CE CERCLE

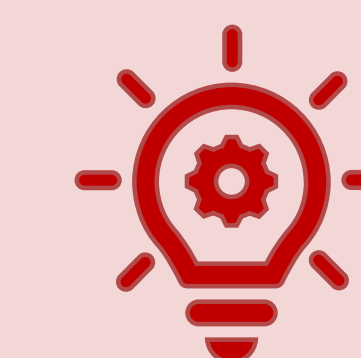
4. DISCUSSION

- Les connaissances des fumeurs adultes restent partielles et centrées sur les effets visibles du tabac.
- La sous-estimation des risques limite l'adoption de comportements préventifs.
- Les facteurs psychologiques influencent les perceptions et les comportements liés au tabagisme.
- Le rôle éducatif et motivationnel des professionnels reste essentiel en prévention.
- Une approche personnalisée et interprofessionnelle paraît nécessaire pour améliorer l'accompagnement.



5. CONCLUSION

- ✓ Connaissances limitées
- ✓ Perceptions biaisées des risques
- ✓ Comportements peu adaptés
- ✓ Rôle motivationnel des professionnels à renforcer



Informé ne suffit pas : motiver et accompagner est essentiel.

REMERCIEMENTS

Merci aux professionnels de santé ayant contribué à cette étude ainsi qu'aux personnes ayant participé à l'encadrement de ce travail.

REFERENCES CLES



Ressources numériques
FR – NL – EN

- Jeihooni, A. K., Dindarloo, S. F., & Harsini, P. A. (2018). Effectiveness of Health Belief Model on oral cancer prevention in smoker men. *Journal of Cancer Education*. <https://doi.org/10.1007/s13187-018-1396-7>
- Wong, T.-J., Li, Q., Dodd, V., Wang, W., Bian, J., & Guo, Y. (2021). Oral cancer knowledge and screening behavior among smokers and non-smokers in rural communities. *BMC Cancer*. <https://doi.org/10.1186/s12885-021-08198-5>
- Abulwaid, Y. K., Amro, Z. M., Odeh, A., Deeb, S., Awwad, H. H., Assi, A. K., Abulwaid, R. K., Awwad, H. H., AbuShama, N. M., Amro, Z. A., Amr, A. A., Amro, A. M., & Abu Sham'a, F. K. (2026). Public awareness of oral cancer in Palestine: A web-based cross-sectional survey. *BMC Oral Health*. <https://doi.org/10.1186/s12903-025-07589-5>